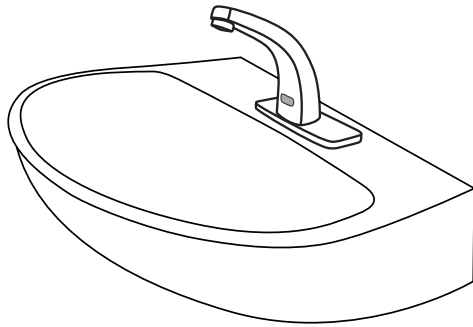


HƯỚNG DẪN SỬ DỤNG

VÒI CẢM ỨNG

Model: SH - F66



CÔNG TY ĐẦU TƯ PHÁT TRIỂN CÔNG NGHỆ NGÔI NHÀ THÔNG MINH

Sử dụng an toàn

2



Không để thiết bị bị sốc điện, hoặc sử dụng điện áp cao hơn điện áp quy định trong phân thông số kỹ thuật của thiết bị.



Cắt Nguồn điện trước khi lắp đặt, tháo gỡ hoặc sửa chữa thiết bị.



Không lau chùi thiết bị bằng các hóa chất ăn mòn.



Không để thiết bị ở nơi có nhiệt độ quá cao.



Không tháo mở thiết bị khi không cần thiết.



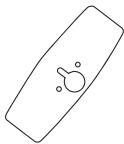
Cảnh báo

Bạn nên tuân thủ các hướng dẫn sử dụng an toàn trong suốt quá trình sử dụng thiết bị.

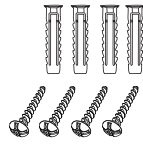
3

Phụ kiện kèm theo

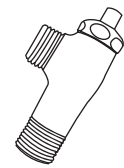
Chân đế vòi
(1 chân đế)



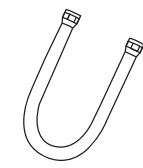
Vít nở bắt tường
(4 vít)



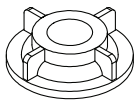
Van điều áp
(1 van)



Ống nối mềm
dẫn nước
(2 ống)



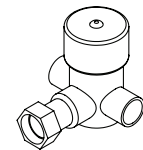
Ốc định vị
(1 cái)



Pin cho thiết bị
(4 viên)



Van điều chỉnh nóng lạnh
(1 van tùy chọn mua thêm)



Chú ý

Khách hàng vui lòng kiểm tra để chắc chắn rằng những phụ kiện trên được kèm theo thiết bị của bạn. Nếu thiếu chi tiết nào, hãy liên hệ với nơi bán hàng cho bạn.

Thông số kỹ thuật

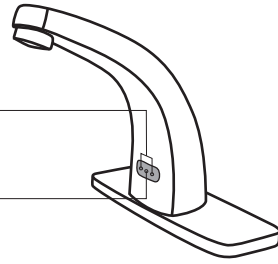
4

Điện áp	6V - 4 Pin AA, Alkaline
	220V - 50/60Hz
Công suất tiêu thụ	Công suất hoạt động: $P_o = 6W$
	Công suất chờ: $P_s = 0,5W$
Áp lực nước cấp	0,7 - 7,6 Kgf/Cm ²
Nhiệt độ nước	5°C - 50°C
Thời gian xác thực	0,5 giây khi sử dụng điện hoặc Pin ở chế độ bình thường
	2,2 giây khi sử dụng Pin ở chế độ tiết kiệm năng lượng ^(*)
Thời gian ngắt	1 giây
Nước sử dụng	Nguồn nước sạch không có cặn bẩn
Khoảng cách cảm ứng	15 cm
Nhiệt độ hoạt động	60°C max
Kích thước	Thân vòi: 140 x 140 x 58 mm
	Hộp điều khiển: 120 x 80 x 90 mm
Trọng lượng thân vòi	0,6 Kg

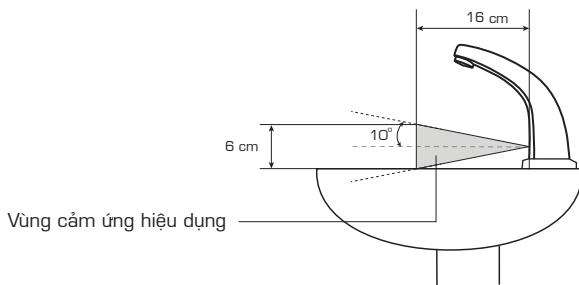
^(*) Chế độ tiết kiệm năng lượng: Khi thiết bị sử dụng Pin, kể từ lần sử dụng cuối cùng 60 phút, thời gian xác thực sẽ tăng từ 0,5 giây lên 2,2 giây. Khi ở chế độ tiết kiệm năng lượng, nếu phát hiện người sử dụng thời gian xác thực sẽ giảm từ 2,2 giây xuống 0,5 giây.

Bộ phận cảm ứng hồng ngoại:
Phát hiện người sử dụng để thực hiện xả nước.

Đèn báo: Có chức năng thông báo, đèn sáng khi phát hiện người sử dụng trong vùng cảm ứng.

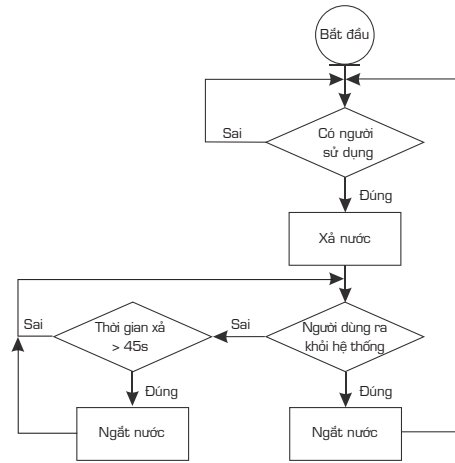


Khoảng cách của vùng cảm ứng thiết bị



Chú thích

Khoảng cách của vùng cảm ứng có thể hiệu chỉnh được từ 10 - 20 cm tùy theo điều kiện lắp đặt và nhu cầu sử dụng của khách hàng.



Giải thích chu trình

Khi bạn đưa tay vào vùng cảm ứng, thiết bị sẽ tự động xả nước. Khi bạn đưa tay ra khỏi vùng cảm ứng, sau 1 giây thiết bị sẽ tự ngắt nước. Khoảng thời gian 1 giây cộng thêm để đảm bảo cho thiết bị hoạt động liên tục trong suốt quá trình sử dụng.

Nếu bạn để tay liên tục trong vùng cảm ứng 45 giây, thiết bị sẽ tự động ngắt nước. Để tiếp tục sử dụng, bạn hãy đưa tay ra khỏi vùng cảm ứng, sau đó đưa tay lại để xác nhận. Đây chính là tính năng thông minh của thiết bị giúp tránh phát hiện nhầm gây lãng phí nước.

Bảo trì thân vòi:

Sau một thời gian sử dụng, hoạt động trong môi trường ẩm và nhiều bụi bẩn, vỏ của thiết bị có thể bị bám bẩn bởi các tác nhân này. Vì vậy, cần thiết phải vệ sinh Thân vòi để thiết bị luôn sạch sẽ.

Bảo trì van điện từ:

Qua thời gian sử dụng nếu bạn quan sát thấy nước xả có chiều hướng yếu đi hoặc van có hiện tượng rò rỉ nước, có nghĩa là thiết bị phải được vệ sinh van điện từ. Việc vệ sinh có thể phải nhờ tới các chuyên viên kỹ thuật.

Quy trình vệ sinh van điện từ như sau:

Bước 1: Ngắt Nguồn điện của thiết bị, khóa van cấp nước vào thiết bị.

Bước 2: Tháo ống cấp nước gắn vào van điện từ.

Bước 3: Lấy lưới lọc gắn trên van để vệ sinh.

Bước 4: Cho nước xả qua van để đẩy hết cặn bẩn ra ngoài, có thể cho xả lần lượt từ hai chiều, tránh để nước dội vào hộp điều khiển thiết bị.

Bước 5: Lắp thiết bị trở lại và kiểm tra tính năng của thiết bị.

Trường hợp có dị vật lớn lọt vào trong van mà việc vệ sinh như trên không đẩy ra ngoài được, khi đó sẽ phải tháo rời van điện từ ra vệ sinh. Bạn nên nhờ đến sự hỗ trợ của kỹ thuật viên trong trường hợp này.

Thay pin cho thiết bị:

Khi đèn báo trong hộp cảm ứng nháy 2 lần 1 giây thì đã đến thời điểm thay pin cho thiết bị. Thiết bị sử dụng 4 pin Alkaline kiểu AA 1,5V không chảy nước như: Energizer, Duracell. Việc sử dụng loại pin không đúng chủng loại có thể làm giảm thời gian hoạt động cũng như làm hỏng thiết bị.

Thiết bị không hoạt động

Kiểm tra

Nếu không có nước ra.

Nếu chưa có Nguồn điện vào thiết bị.

Nếu chưa kết nối Thân vòi với hệ thống điều khiển.

Nếu không phải các mục trên.

Hướng giải quyết

Kiểm tra lại Nguồn nước nơi bạn sử dụng.

Hãy kết nối với Nguồn điện hoặc pin cho thiết bị.

Hãy kết nối dây từ Hộp điều khiển tới Thân vòi.

Xin vui lòng liên hệ với trung tâm chăm sóc khách hàng hoặc nơi bán sản phẩm.

Thiết bị hoạt động liên tục không ngắt

Kiểm tra

Nếu có vật cản trong phạm vi cảm ứng của thiết bị.

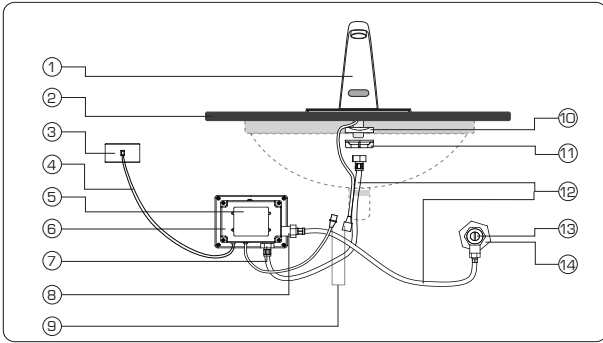
Nếu không phải các mục trên.

Hướng giải quyết

Di chuyển vật cản khỏi vùng cảm ứng.

Xin vui lòng liên hệ với trung tâm chăm sóc khách hàng hoặc nơi bán sản phẩm.

Cơ cấu lắp đặt với nguồn nước lạnh



Chú thích

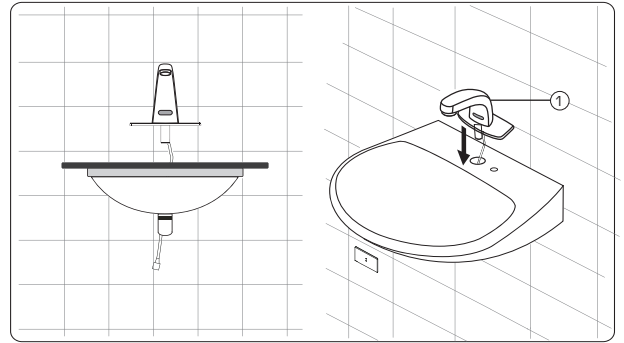
- | | |
|-----------------------|------------------------|
| 1: Thân vòi | 8: Đầu vào van điện từ |
| 2: Lavabo | 9: Dây tín hiệu |
| 3: Nguồn điện | 10: Gioăng cao su |
| 4: Dây nguồn | 11: Ốc định vị |
| 5: Hộp pin | 12: Ống nối mềm |
| 6: Hộp điều khiển | 13: Van điều áp |
| 7: Đầu ra van điện từ | 14: Nguồn nước |



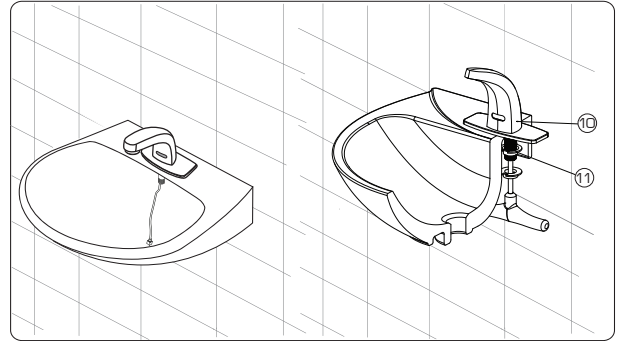
Chú ý

Khách hàng vui lòng kiểm tra khoảng cách kích thước thực địa trước khi lắp đặt thiết bị.

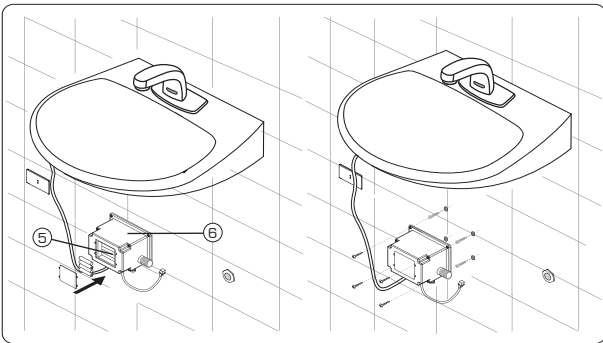
Bước 1: Lắp Thân vòi lên Lavabo.



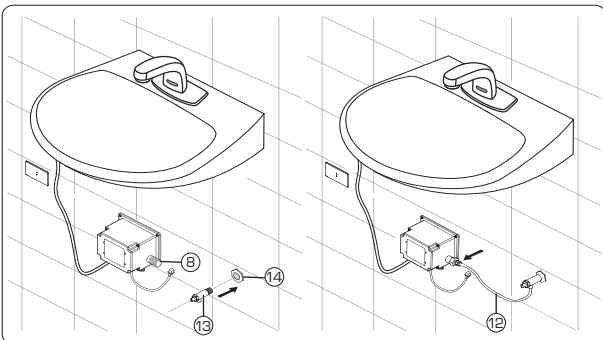
Bước 2: Lắp Gioăng cao su, Ốc định vị thân vòi vào Lavabo.



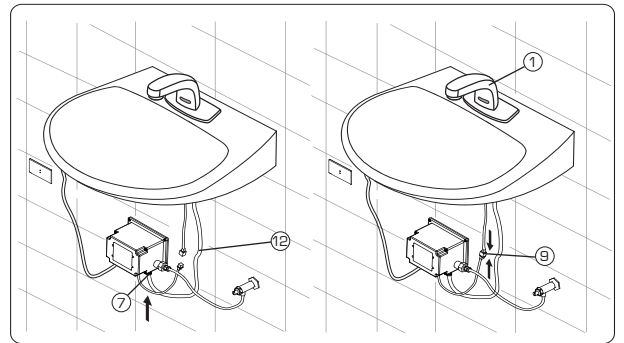
Bước 3: Lắp pin vào Hộp điều khiển, sau đó lắp Hộp điều khiển lên tường (lưu ý lắp hộp điều khiển đúng chiều như hình vẽ).



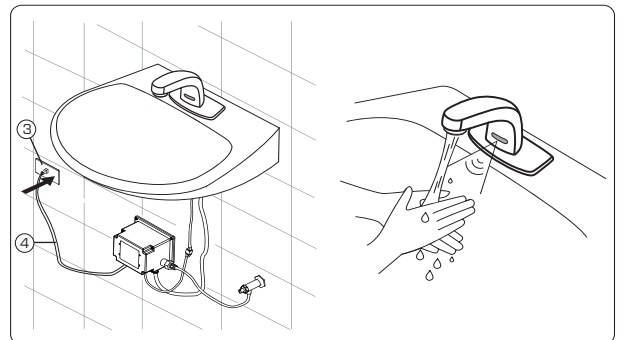
Bước 4: Lắp Van điều áp vào Nguồn nước. Lắp Ống nối mềm từ Van điều áp đến Đầu vào van điện từ.



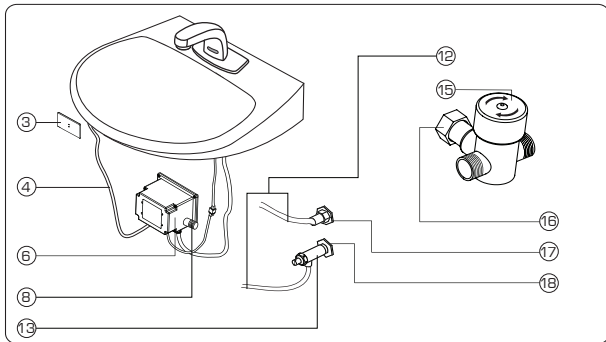
Bước 5: Lắp Ống nối mềm từ Đầu ra van điện từ đến Thân vòi. Sau đó kết nối Dây tín hiệu.



Bước 6: Cắm Dây nguồn của thiết bị vào Nguồn điện.



Cơ cấu lắp đặt với nguồn nước nóng và lạnh



Sản phẩm hỗ trợ đối với nguồn nước nóng lạnh khi sử dụng với van điều chỉnh nóng lạnh.



Chú thích

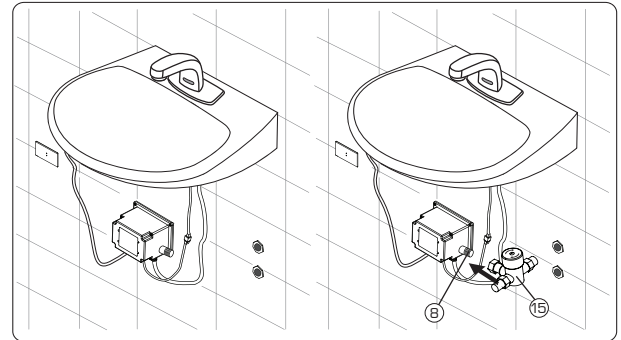
- | | |
|-------------------------------|---------------------------------------|
| 3: Nguồn điện | 13: Van điều áp |
| 4: Dây nguồn | 15: Van điều chỉnh nóng lạnh |
| 6: Hộp điều khiển | 16: Đầu ra lắp vào van điện từ |
| 8: Đầu vào van điện từ | 17: Nguồn cấp nước nóng |
| 12: Ống nối mềm | 18: Nguồn cấp nước lạnh |



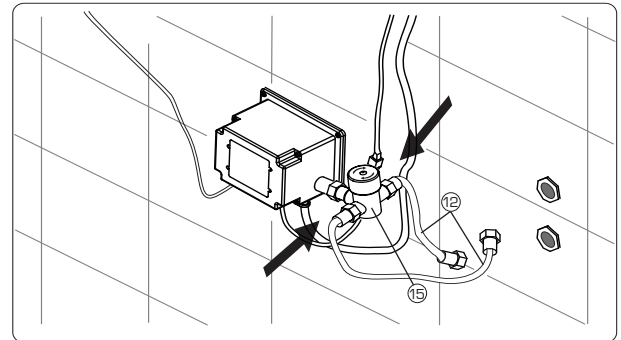
Chú ý

Các bước lắp đặt Thân vòi, Pin, Hộp điều khiển xin tham khảo trang 9, 10, 11.

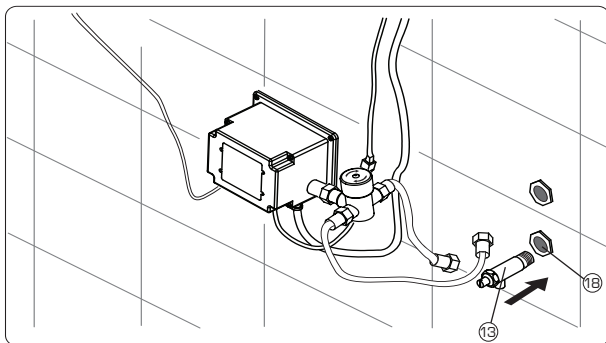
Bước 1: Lắp Van điều chỉnh nóng lạnh vào Đầu vào van điện từ.



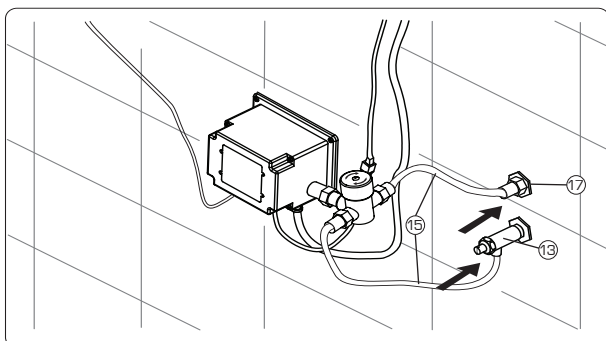
Bước 2: Lắp Ống nối mềm vào Van điều chỉnh nóng lạnh.



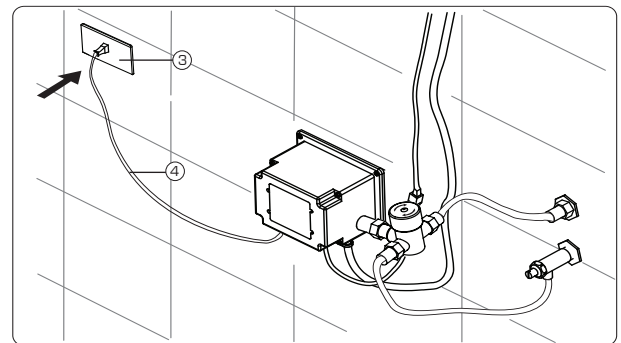
Bước 3: Lắp Van điều áp vào Nguồn cấp nước lạnh.



Bước 4: Lắp Ống nối mềm vào Van điều áp và Nguồn cấp nước nóng.



Bước 5: Cắm Dây nguồn của thiết bị vào Nguồn điện.



Các vấn đề về sản phẩm xin liên hệ Trung tâm chăm sóc khách hàng:



Trung tâm CSKH: 1900 6488